



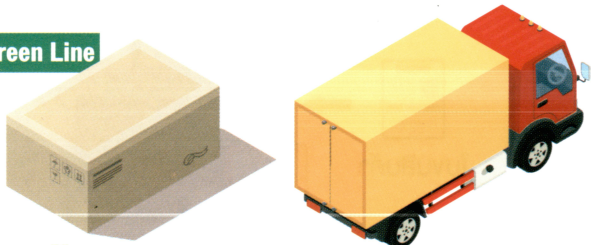
#### 4. การตรวจสอบและตัดบัญชีใบกำกับการขนย้ายสินค้า

เมื่อทำการบรรจุสินค้าและส่งข้อมูลใบกำกับการขนย้ายสินค้าแล้วเสร็จ ผู้ส่งออกจะต้องควบคุมยานพาหนะมายังด่านศุลกากรที่จะส่งออกแล้วแจ้งเลขที่ใบกำกับการขนย้ายต่อเจ้าพนักงานศุลกากร เจ้าพนักงานศุลกากรจะทำการตรวจสอบความถูกต้องและทำการตัดบัญชีใบกำกับการเคลื่อนย้าย พร้อมทั้งตรวจสอบข้อมูลใบขนสินค้าขาออกที่ระบุไว้ในใบกำกับ และดำเนินการตามคำสั่งการตรวจตามผลการวิเคราะห์ความเสี่ยงของระบบคอมพิวเตอร์ ดังต่อไปนี้

4.1 กรณีมีคำสั่ง “ยกเว้นการตรวจ (Green Line)” ผู้ส่งออกสามารถไปติดต่อเจ้าพนักงานศุลกากรเพื่อนำยานพาหนะไปยังด่านพรมแดนเพื่อผ่านเขตแดนทางบกออกไปนอกราชอาณาจักรได้ทันที

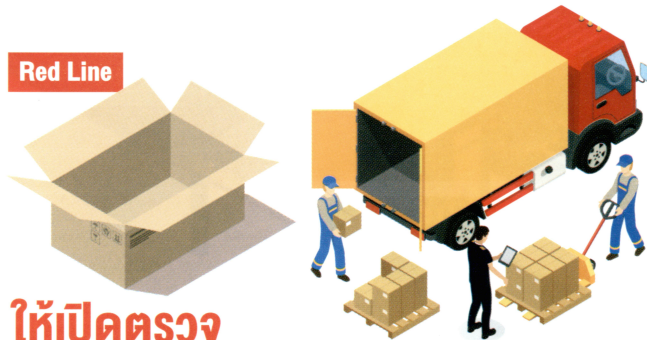
4.2 กรณีมีคำสั่ง “ให้เปิดตรวจ (Red Line)” ผู้ส่งออกจะต้องติดต่อเจ้าพนักงานศุลกากรเพื่อทำการตรวจสอบของก่อนนำยานพาหนะไปยังด่านพรมแดน

Green Line



ยกเว้นการตรวจ

Red Line



ให้เปิดตรวจ

## สอบถามเพิ่มเติมที่...

ศูนย์บริการศุลกากร กรมศุลกากร

โทร. 02 667 7000

ต่อ 20-5844 -5848

Customs Call Center 1164



### My Channel



## พิธีการศุลกากร ส่งออกทางบก





# พิธีการศุลกากรส่งออกทางบก

## 1. การยื่นใบขนสินค้าขาออก ได้แก่

ผู้ส่งออกที่ประสงค์จะส่งสินค้าทั่วไป\* ออกจากราชอาณาจักรผ่านเขตแดนทางบก จะต้องจัดทำข้อมูล “ใบขนสินค้าขาออก (กศก. 101/1)” ตามรูปแบบและมาตรฐานที่กรมศุลกากรกำหนด โดยจะต้องจัดทำข้อมูลใบขนฯ ดังกล่าวในรูปแบบอิเล็กทรอนิกส์ แล้วส่งมายังระบบคอมพิวเตอร์ของกรมศุลกากรก่อนการขนย้ายของมายังด่านศุลกากรที่จะส่งออก เมื่อระบบคอมพิวเตอร์ได้ตรวจสอบข้อมูลใบขนฯ ที่ส่งมาแล้ว หากไม่พบข้อผิดพลาด ระบบจะแจ้งเลขที่ใบขนสินค้าขาออกตอบกลับไปยังผู้ส่งออก เพื่อให้ผู้ส่งออกไปดำเนินการชำระค่าภาษีอากร (ถ้ามี) และทำการขนย้ายของไปยังด่านศุลกากรเพื่อรับการตรวจปล่อยต่อไป

### 1.1 ข้อมูลที่ควรจัดเตรียมเพื่อใช้ประกอบการยื่นใบขนสินค้าขาออก

- บัญชีราคาสินค้า (Invoice)
- บัญชีรายละเอียดบรรจุหีบห่อ (Packing List)
- ใบอนุญาตหรือหนังสืออนุญาต (กรณีเป็นของต้องจำกัดหรือสินค้าที่ต้องควบคุมการส่งออก)

### 1.2 วิธีการส่งข้อมูลใบขนสินค้าขาออกมายังระบบคอมพิวเตอร์ของกรมศุลกากร สามารถทำได้ 4 ช่องทางดังนี้

- ผู้ส่งออกส่งข้อมูลใบขนสินค้าขาออกด้วยตนเอง โดยจะต้องลงทะเบียนเป็นผู้ผ่านพิธีการศุลกากรหรือดำเนินการในกระบวนการศุลกากรกับกรมศุลกากรก่อน
- ผู้ส่งออกมอบหมายให้ตัวแทนออกของ (Customs Broker) เป็นผู้ส่งข้อมูลแทน
- ผู้ส่งออกให้เคาน์เตอร์บริการ (Service Counter) เป็นผู้ส่งข้อมูล
- ผู้ส่งออกยื่นใบขนสินค้าขาออกในรูปแบบเอกสาร พร้อมทั้งแบบรายละเอียดข้อมูลใบขนสินค้าขาออก (ใบนำคีย์) ณ ด่านศุลกากรที่ส่งออก

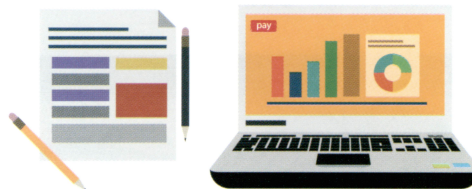
## 2. การชำระค่าภาษีอากร

เมื่อผู้ส่งออกได้ยื่นข้อมูลใบขนสินค้าเข้าสู่ระบบคอมพิวเตอร์ของกรมศุลกากรและได้รับการตอบกลับเลขที่ใบขนสินค้าแล้ว ผู้ส่งออกจะต้องดำเนินการชำระค่าภาษีอากร (ถ้ามี) และค่าธรรมเนียมศุลกากรให้แล้วเสร็จก่อนไปดำเนินการรับการตรวจปล่อย โดยผู้ส่งออกสามารถชำระค่าภาษีอากรและค่าธรรมเนียมศุลกากรได้ 3 ช่องทางดังต่อไปนี้

2.1 ชำระด้วยตนเองที่หน่วยรับชำระเงินทุกแห่งของกรมศุลกากร ทั้งในรูปแบบเงินสด บัตรภาษี บัตรเดบิต บัตรเครดิต และเช็คของผู้ประกอบการที่มีธนาคารค้าประกันและได้รับอนุมัติจากกรมศุลกากร



2.2 ชำระในระบบ e-Payment คือ การชำระเงินค่าภาษีอากรพร้อมกับการส่งข้อมูลใบขนสินค้า โดยการตัดยอดบัญชีธนาคารของผู้ส่งออกตามที่ได้แจ้งไว้กับกรมศุลกากร



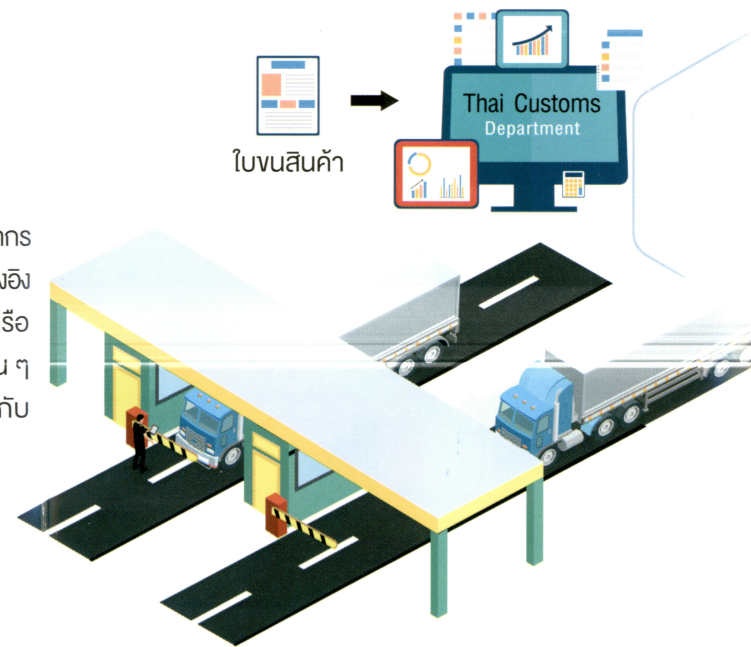
2.3 ชำระในระบบ e-Bill Payment คือ การใช้เอกสารของกรมศุลกากร (เช่น ใบขนสินค้า ใบสิ่งเก็บ) ซึ่งมี QR Code หรือ Bar Code หรือเลขอ้างอิงตามที่ปรากฏในเอกสารนั้น ไปชำระ ณ เคาน์เตอร์ของธนาคารหรือ Internet Banking หรือ ATM หรือช่องทางการรับชำระเงินอื่น ๆ ของธนาคาร หรือ ผ่านตัวแทนรับชำระเงิน ที่ทำความตกลงกับกรมศุลกากร ได้แก่ เคาน์เตอร์เซอร์วิสของ 7-11 และ บิ๊กซี



## 3. การส่งข้อมูลใบกำกับการขนย้ายสินค้าขาออก

เมื่อผู้ส่งออกได้ทำการบรรจุสินค้าลงในยานพาหนะแล้วเสร็จ ผู้ส่งออกต้องจัดทำข้อมูลใบกำกับการขนย้ายสินค้าตามรูปแบบและมาตรฐานที่กรมศุลกากรกำหนด แล้วส่งข้อมูลใบกำกับในรูปแบบอิเล็กทรอนิกส์มายังระบบคอมพิวเตอร์ของกรมศุลกากร หากระบบตรวจสอบแล้วไม่พบข้อผิดพลาด ระบบจะกำหนดเลขที่ใบกำกับการขนย้ายสินค้าแล้วตอบกลับไปยังผู้ส่งออกเพื่อทำการขนย้ายต่อไป ทั้งนี้ การส่งข้อมูลข้างต้นจะต้องทำก่อนการขนย้ายของมายังด่านศุลกากรที่จะส่งออก

โดยในการจัดทำข้อมูลใบกำกับดังกล่าว ผู้ส่งออกจะต้องทำข้อมูลใบกำกับตามบัญชีสินค้าที่ทำการบรรจุจริงเป็นรายการพาหนะที่ใช้ขนย้าย และให้ใช้ใบกำกับการขนย้ายสินค้าหรือเลขที่ใบกำกับดังกล่าวเป็นบัญชีสินค้า (แบบ ศ.บ.3) สำหรับแสดงต่อเจ้าพนักงานศุลกากรที่ด่านพรมแดนก่อนนำยานพาหนะผ่านเขตแดนทางบกออกไปนอกราชอาณาจักร



หมายเหตุ\* กรณีเป็นการส่งออกซึ่งมีปริมาณเล็กน้อยตามแนวชายแดน คือเป็นของที่มีมูลค่าไม่เกิน 50,000 บาทและไม่เป็นของที่ต้องเสียภาษีอากร หรือของต้องห้าม หรือต้องจำกัดในการส่งออก และไม่ใช้สิทธิประโยชน์ทางภาษีอากร เว้นแต่ค่าเพิ่มมูลค่าเพิ่ม ให้ผู้ส่งออกยื่นใบแจ้งรายละเอียดสินค้าขาออก (กศก. 153) ต่อพนักงานศุลกากร ณ ด่านพรมแดน หรือจุดผ่านแดนถาวร หรือจุดผ่านแดนชั่วคราว หรือจุดผ่อนปรนทางการค้า เพื่อตรวจสอบความถูกต้องครบถ้วนก่อนนำของออกไปนอกราชอาณาจักร